

Manual de instalación y gestión de TellAPP





En los próximos días nos pondremos en contacto con vosotros para ayudaros en la instalación de TellAPP, pero te voy a dejar por aquí información importante para ayudarte en la instalación y gestión de TellAPP



Enlace de descarga

Lo primero que te adjunto es el enlace de play store para la descarga de TellAPP,
es el siguiente:

<https://play.google.com/store/apps/details?id=com.ibermatik.tellapp>



Primer acceso a la web de gestión

1. Tendrás que buscar en el navegador `gestion.tellapp.es` o pinchar en el siguiente enlace

<https://gestion.tellapp.es/>

2. Una vez dentro tendrás esta pantalla:





3. Estando aquí tienes que poner tu correo de acceso (el que te he comentado en el correo) y le das ha **¿Has olvidado tu contraseña?**
4. En unos pocos segundos te llegará un correo, en el están los pasos para que pongas una contraseña.

Si tienes cualquier duda contacta conmigo por correo (a este correo) o al teléfono 604 494 610 y te ayudo.



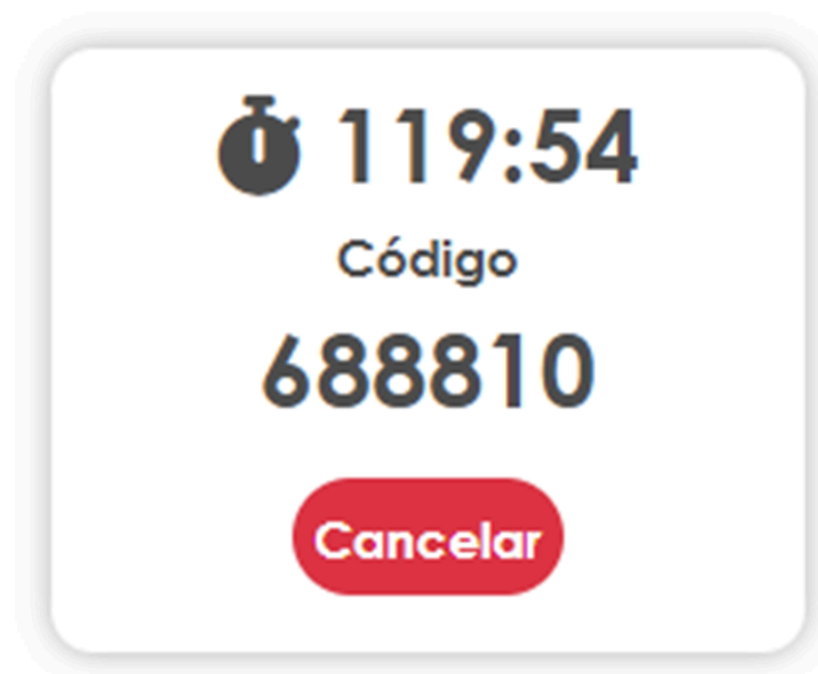
Modo despliegue

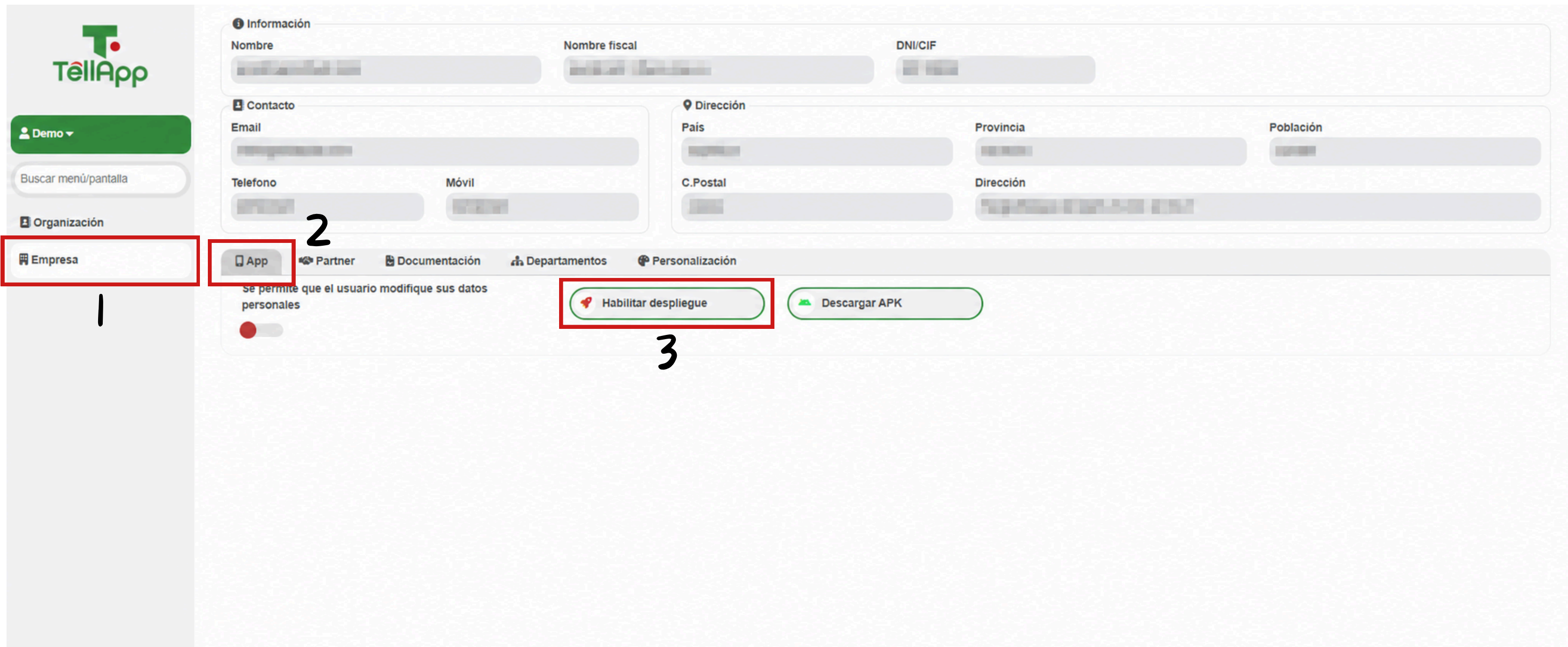
Aprovecho para comentarte que en el paso de poner la app a los diferentes dispositivos, a la hora de acceder te pide en primer lugar el N° de teléfono y el siguiente paso es un código SMS, pero este hay veces que tarda en llegar, por lo que tenemos una solución para que sea todo más rápido, y es el modo despliegue.



Activar modo despliegue

Lo que tienes que hacer para activar el modo despliegue es desde la web de gestión.tellapp.es (a la que ya tendrás acceso), te vas al apartado empresa en el menú lateral y a ajustes, allí te saldrá la opción de habilitar despliegue, te dejo una captura de pantalla en la siguiente página para que te puedas ubicar un poco más





The screenshot shows the TellApp management interface. On the left is a sidebar with the TellApp logo and a menu. The main area contains several sections: 'Información' with fields for 'Nombre', 'Nombre fiscal', and 'DNI/CIF'; 'Contacto' with fields for 'Email', 'Telefono', and 'Móvil'; and 'Dirección' with fields for 'País', 'Provincia', 'Población', 'C.Postal', and 'Dirección'. Below these is a navigation bar with tabs: 'App', 'Partner', 'Documentación', 'Departamentos', and 'Personalización'. Under the 'App' tab, there is a toggle switch for 'Se permite que el usuario modifique sus datos personales' and two buttons: 'Habilitar despliegue' and 'Descargar APK'. Red boxes and numbers highlight the 'Empresa' menu item (1), the 'App' tab (2), and the 'Habilitar despliegue' button (3).

1 Empresa

2 App

3 Habilitar despliegue



Añadir nuevo registro

Para añadir un nuevo registro los pasos son:

1. En el menú de la derecha seleccionas organización.
2. Pulsas en nuevo y se te abre una ventana nueva en la que te pide los datos de ese nuevo registro.

Te dejo en la siguiente página una imagen para que veas los pasos.

TellApp

Demo

Buscar menú/pantalla

Organización

Empresa

Empleado Departamento Móvil Estado Licencia Versión

Todos Todos --Seleccionar--

Buscar Limpiar

Licencias en uso 0 de 40

+ Nuevo 2

1 Organización

Nuevo registro

Información

Nombre Apellidos Nombre corto Activo Licencia

Contacto

Departamento Email

Dispositivo

Terminal Fecha registro

Prefijo Móvil Ext. Ult. Acceso Visible agenda

Otros

Observaciones

4 Guardar



Asignación/desasignación de licencias

Para asignar/desasignar licencias los pasos que tienes que seguir son:

1. Dentro de la web de gestión de TellAPP de vas al apartado **Organización**, ubicado en el menú lateral.
2. Bajo de la derecha tenemos 2 iconos, pulsamos en el de la izquierda y se nos despliegan las opciones que ves en la imagen de la siguiente página.
3. Estando ahí le pulsas a la opción **Gestionar licencias**.

Empleado Departamento Móvil Estado Licencia Versión

Licencias en uso 0 de 40

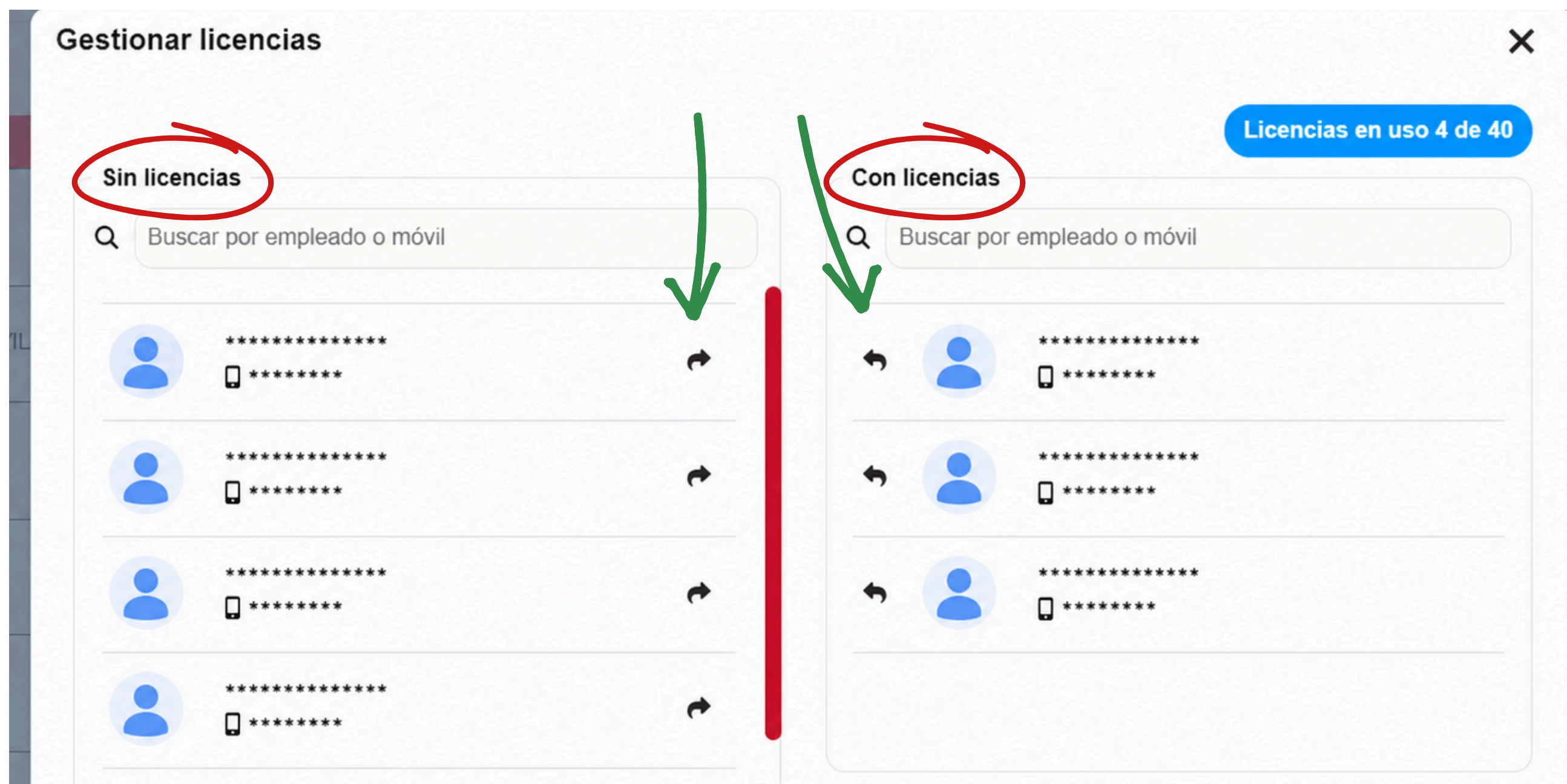
Organización

Empresa

iberMATIK 1.0.1

3

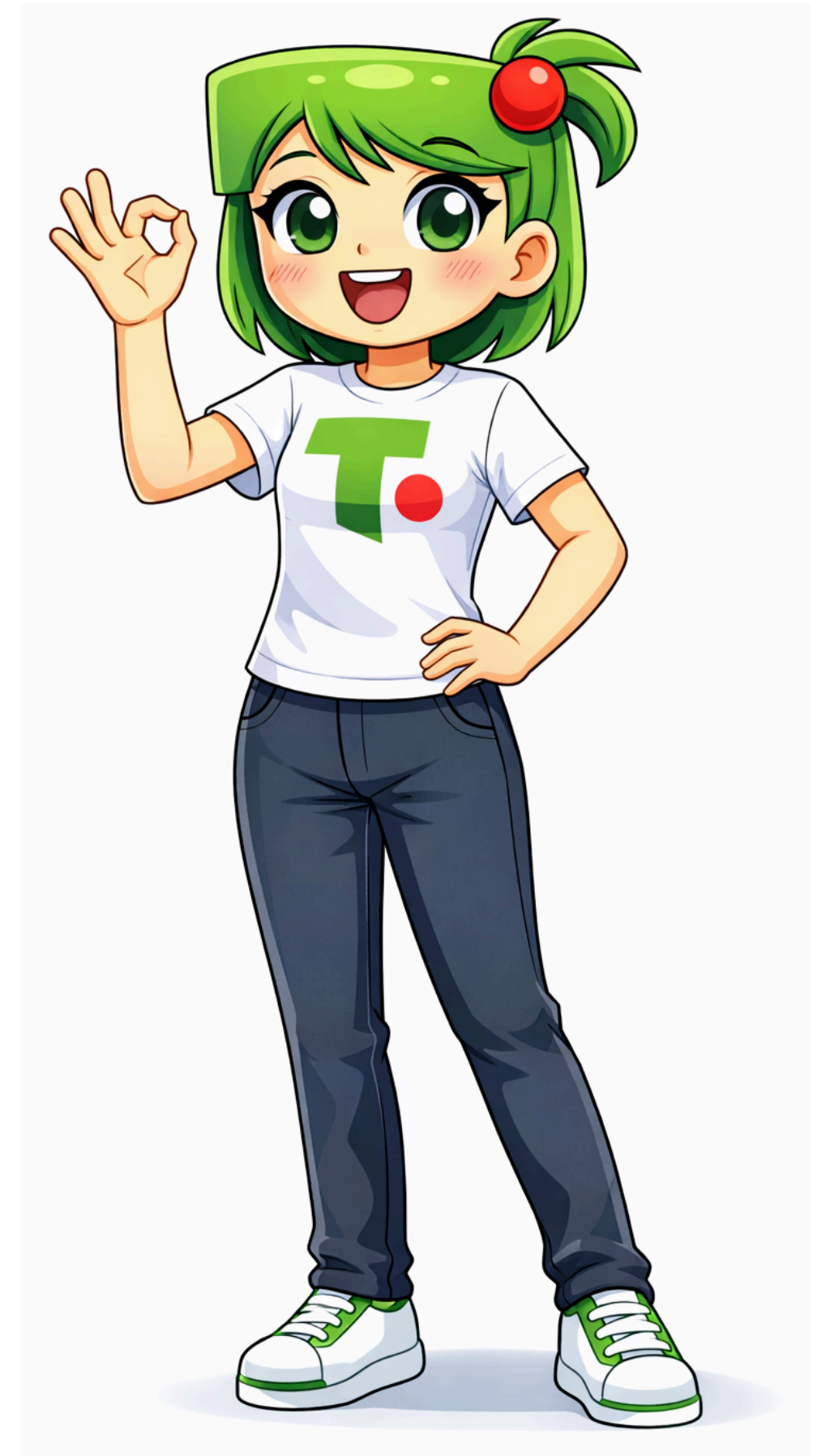
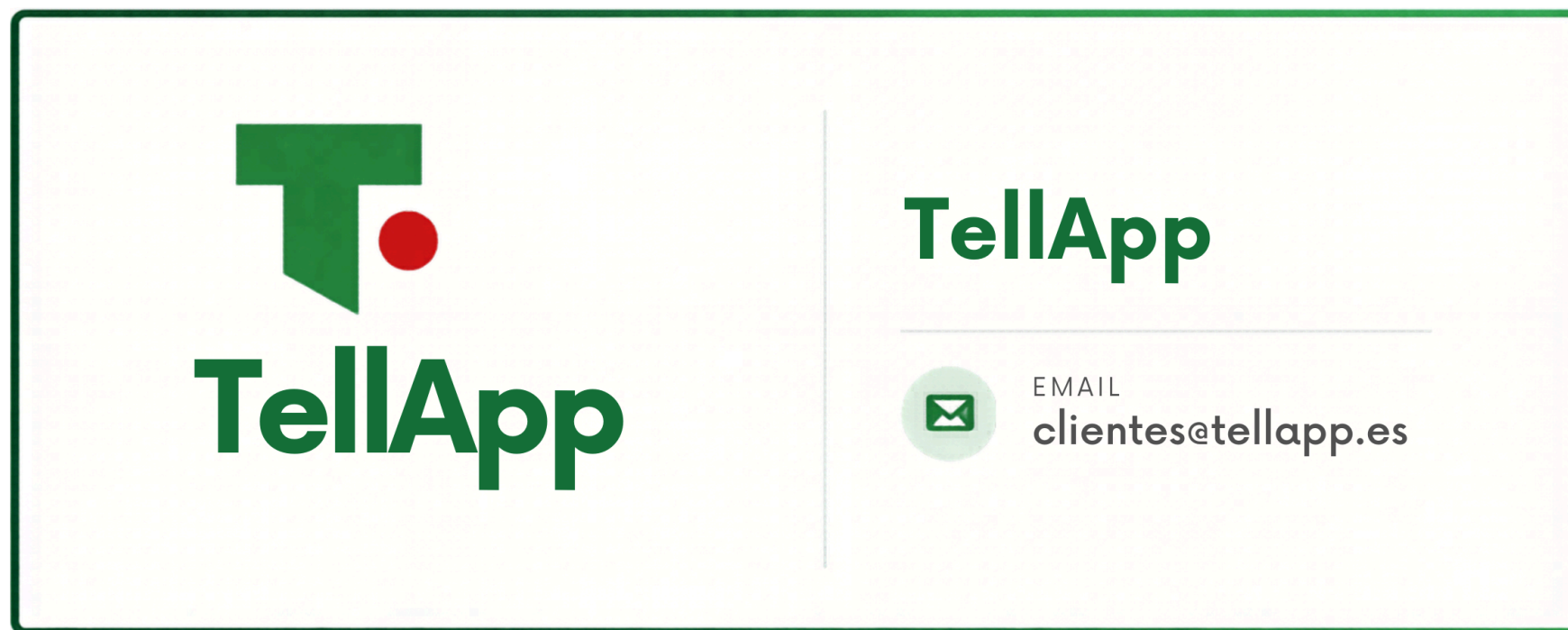
2

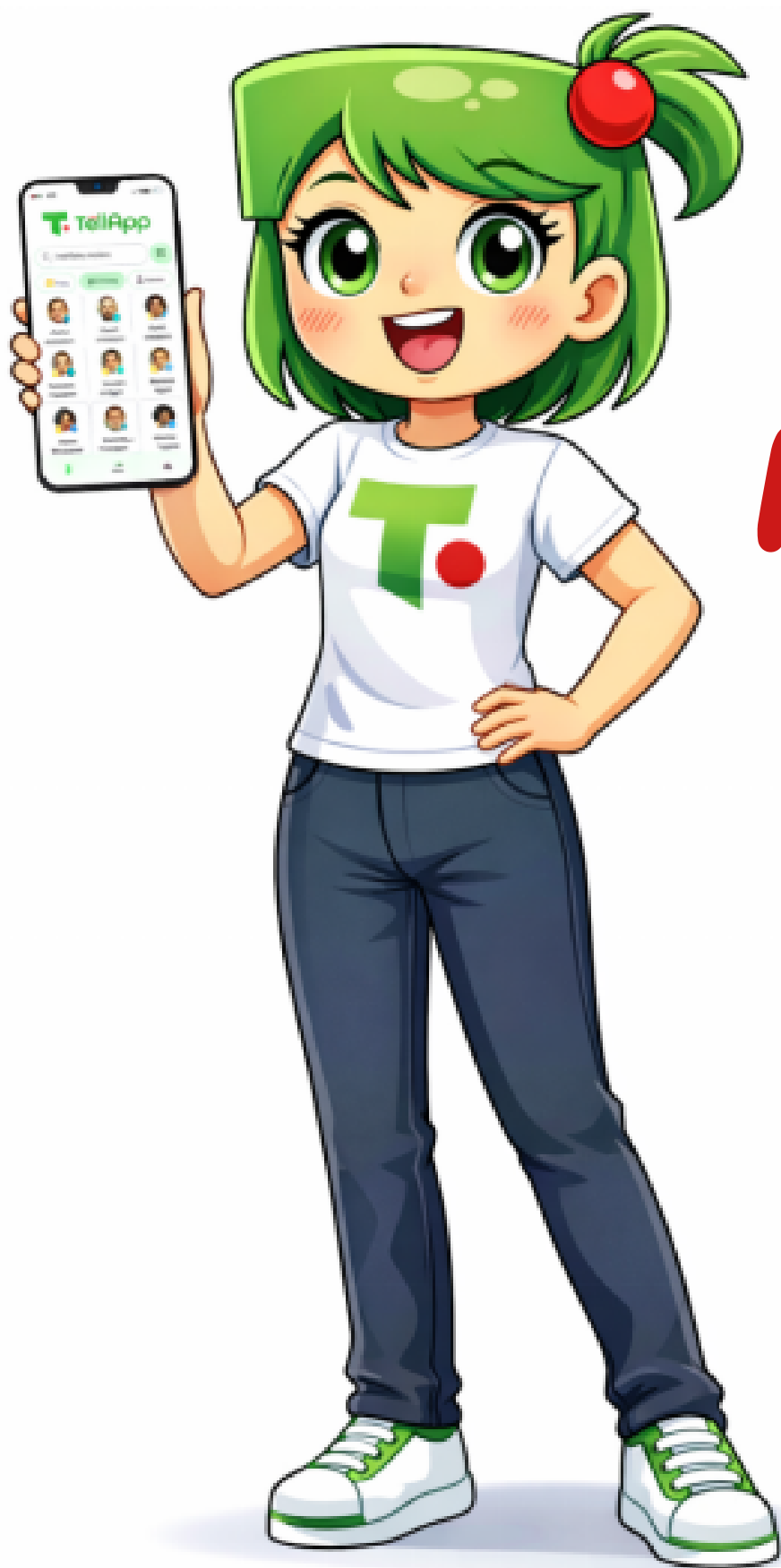


Ahora tendrás esta pantalla, y lo que tienes que hacer es jugar con las flechas que te señalo, para pasar a los contactos de sin licencia a con licencia y viceversa.

Siguiendo estos pasos todo tendría que salir bien, pero, por supuesto, aquí nos tienes para cualquier duda o problema.

No dudes en ponerte en contacto con nosotros.





Manual de instalación de TellAPP





Primeros pasos en la app

Tras la descarga de TellAPP, es necesario seguir una serie de pasos:

Al aceptar y continuar, aceptas las condiciones del servicio. Puedes consultar las condiciones aquí:

Ver condiciones



Aceptar y continuar

Verifica tu número

Esta app necesita verificar su número de teléfono (es posible que el operador aplique cargos).

6574****

Continuar

Verifica tu número

Ingresa el código de 6 dígitos que hemos enviado por SMS a 6574****

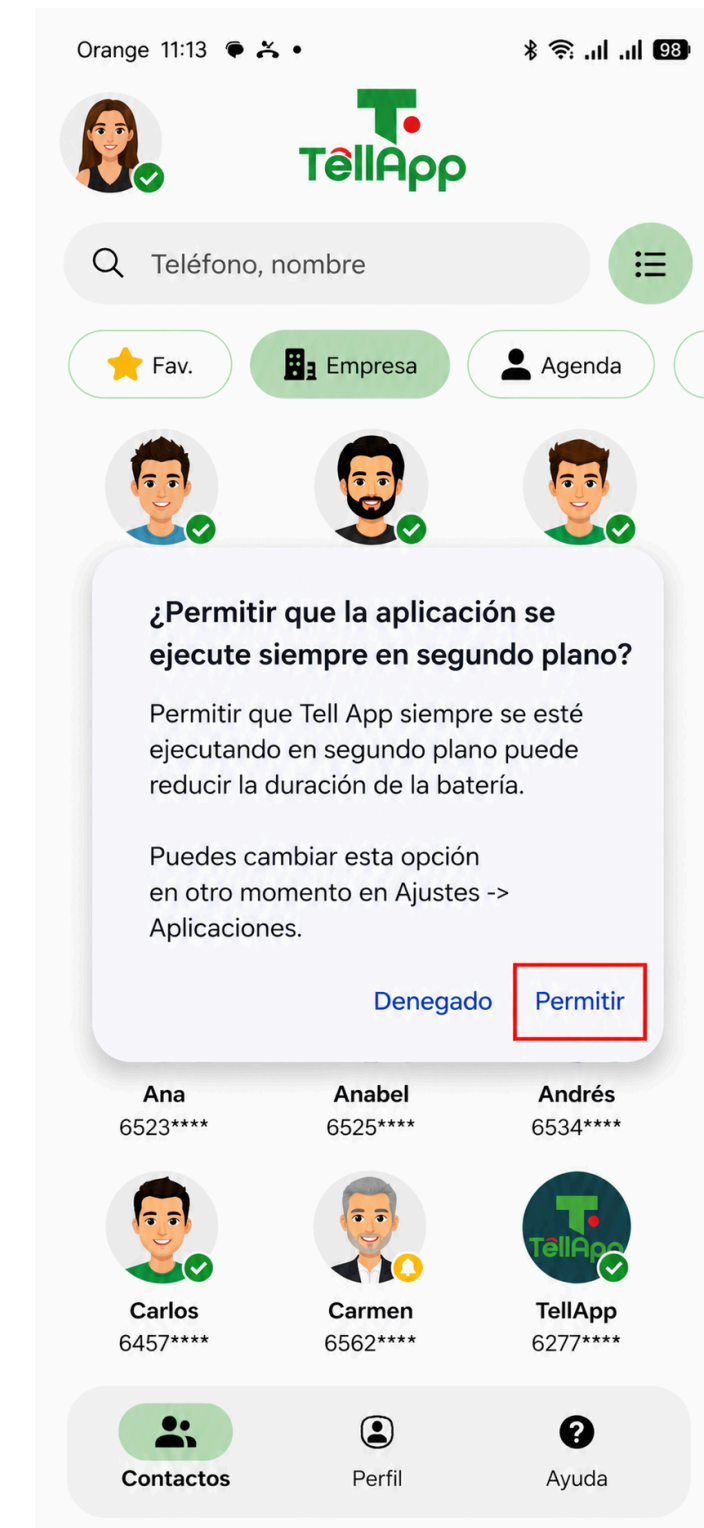
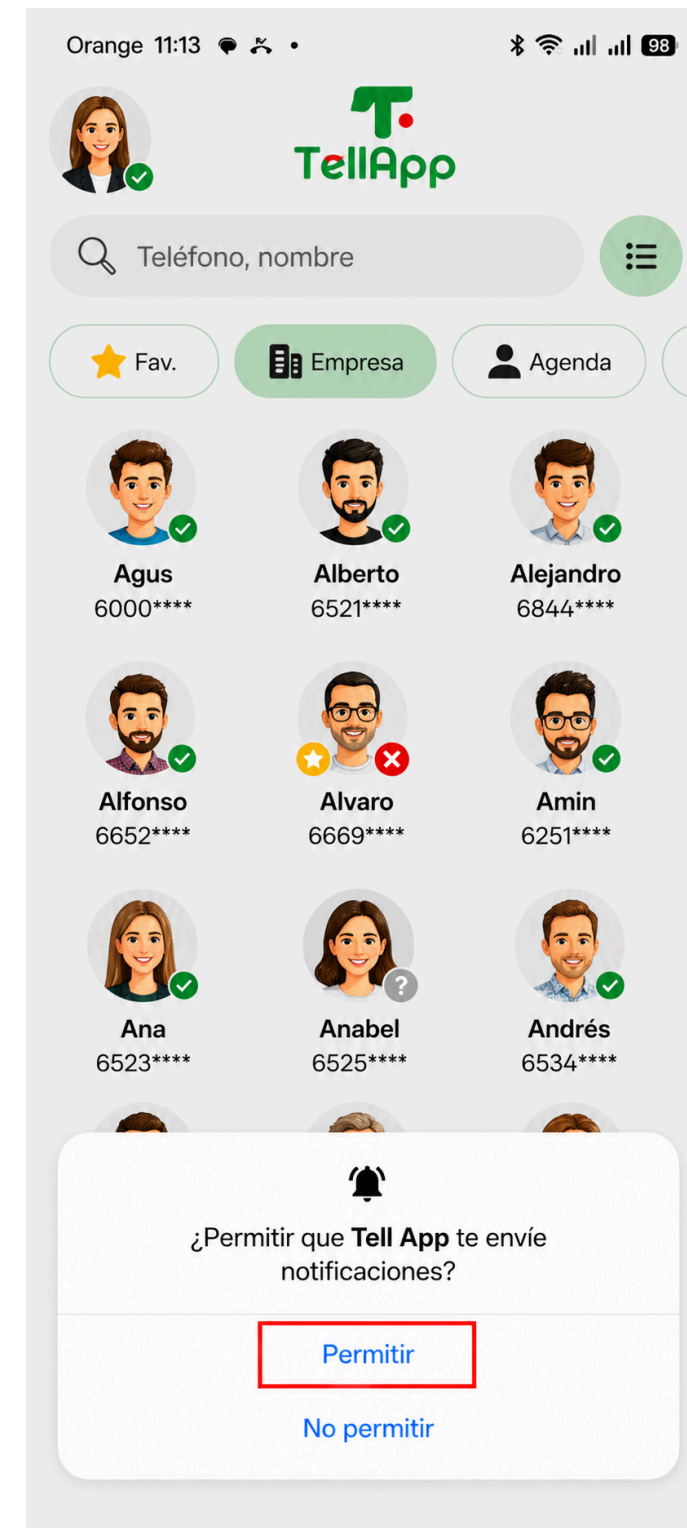
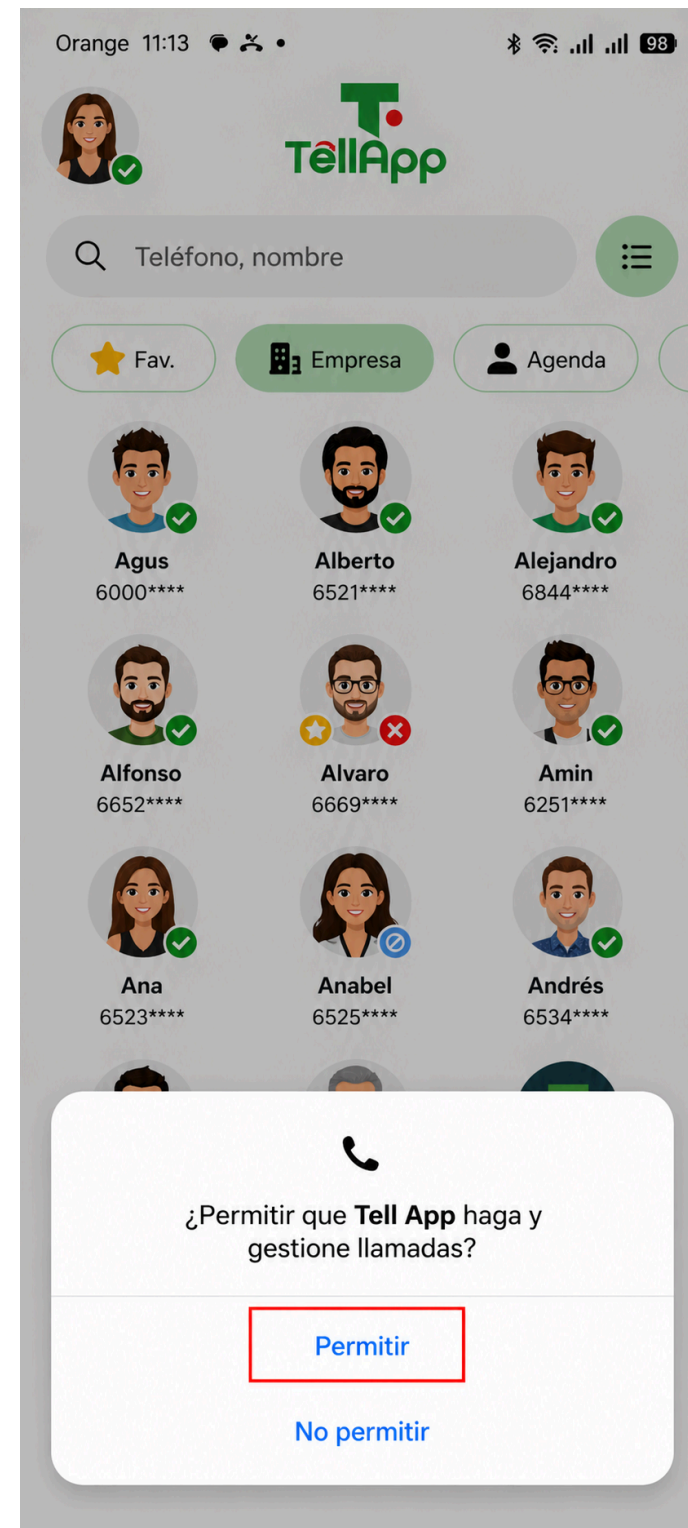
34****

Verificar

1. Aceptas y continuas.
2. Pones tu N° de telefono.
3. Escribes el código de despliegue que te diga tu administrador.



Siguientes pantallas:





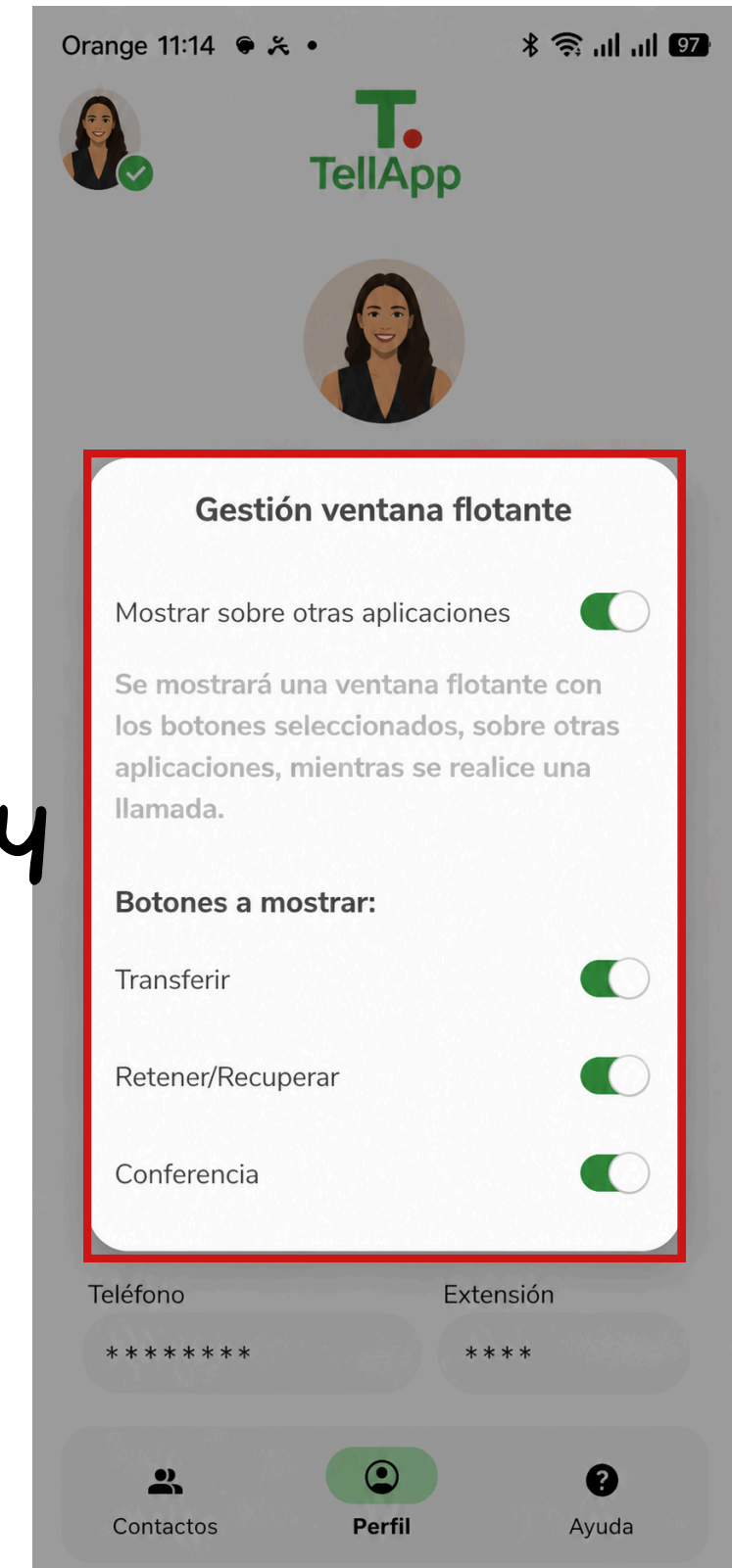
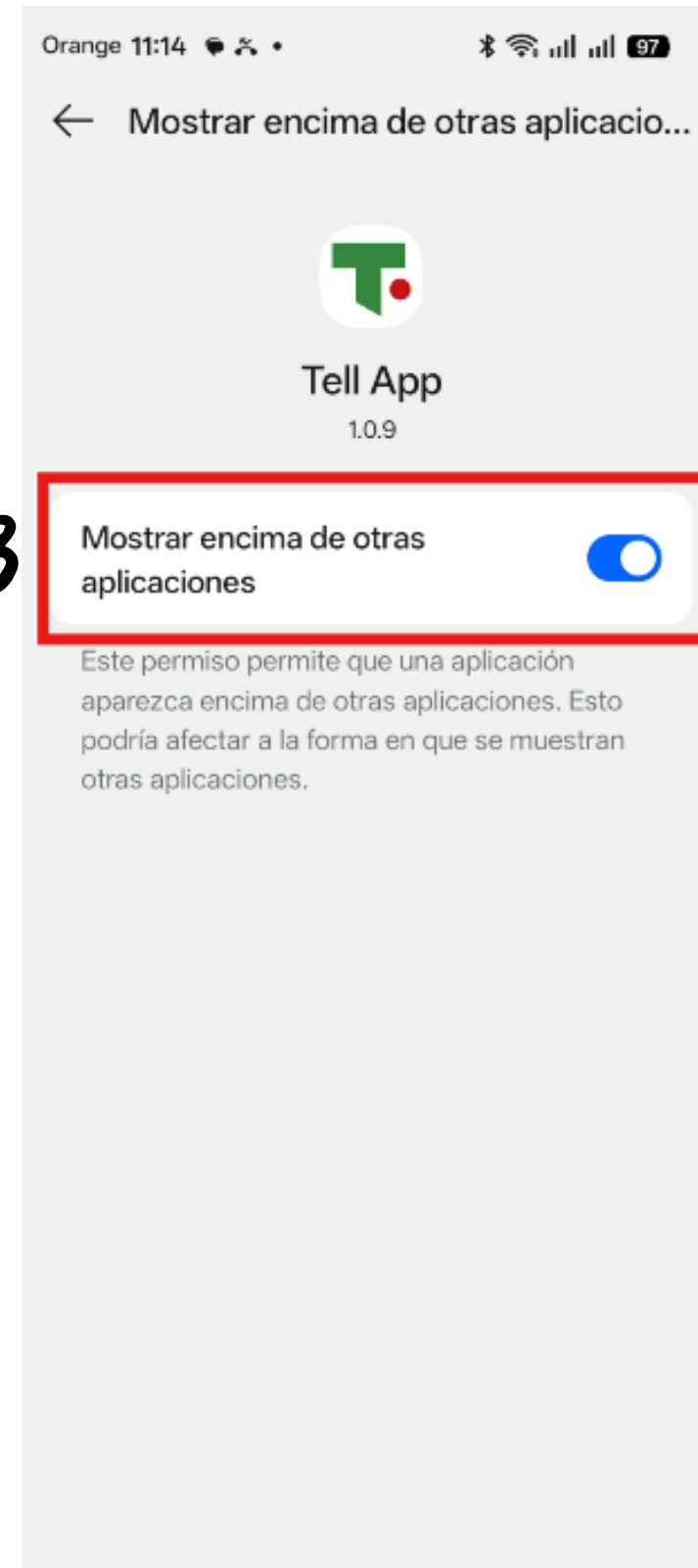
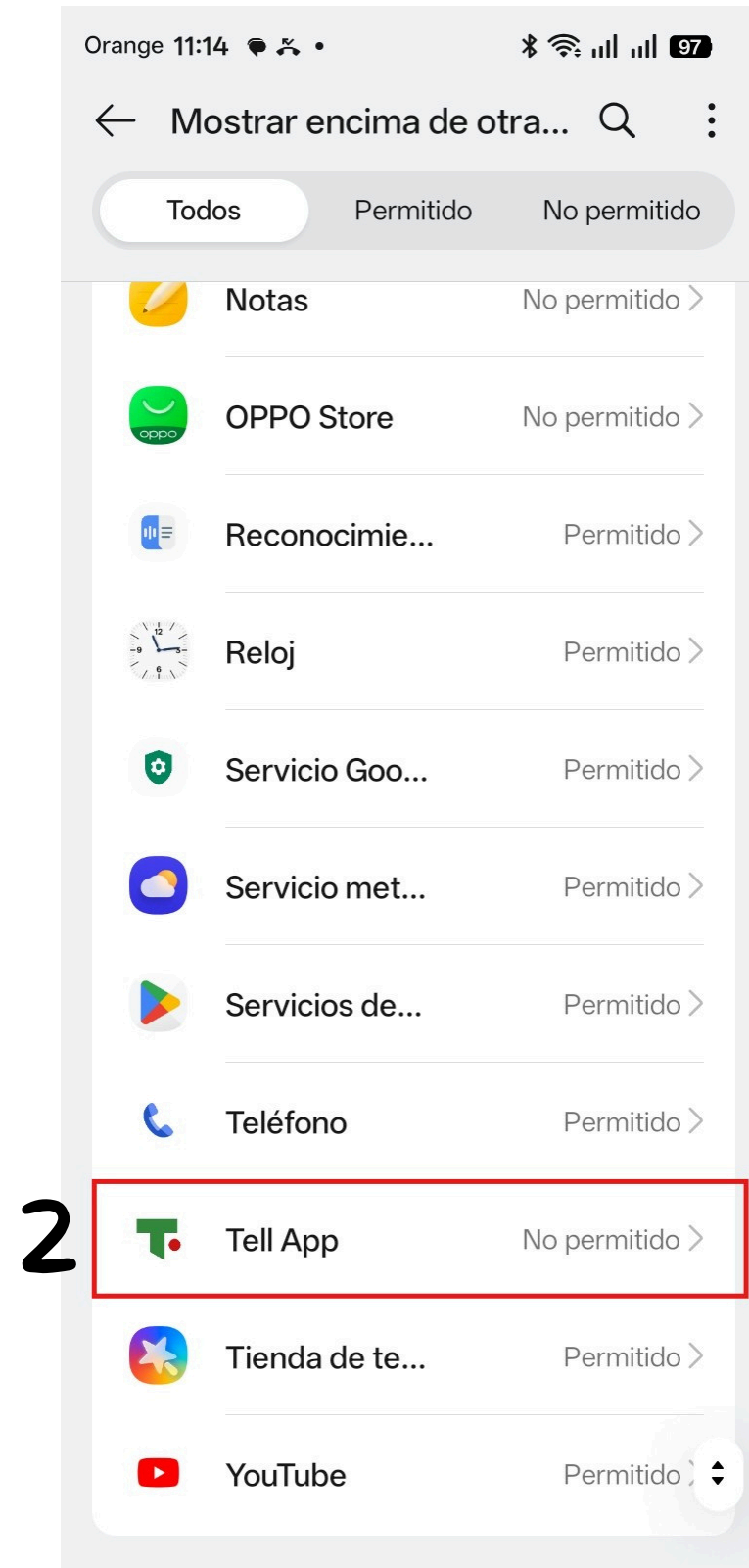
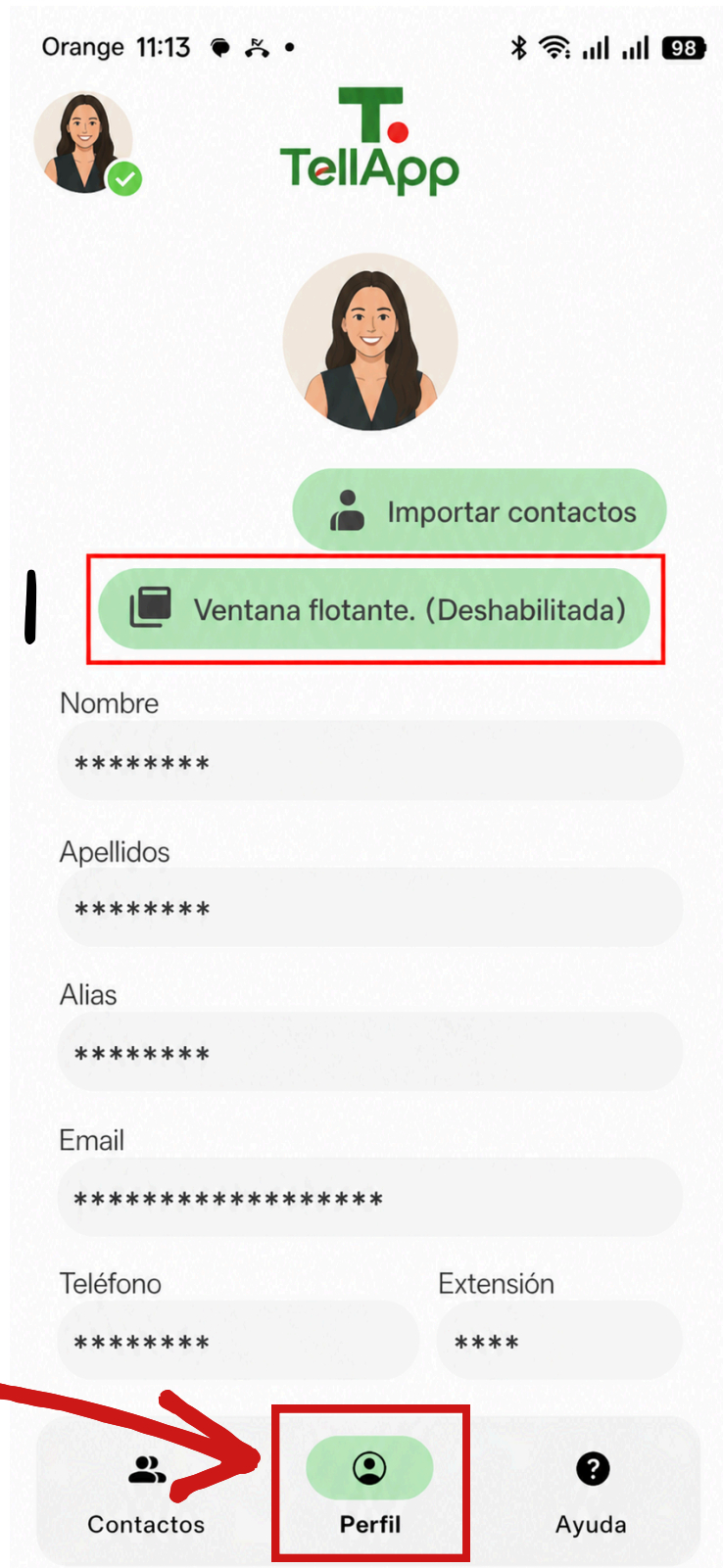
Habilitar ventana flotante

Para habilitar la ventana flotante, que es la que nos permite:

- Transferir llamadas
- Retener y recuperar llamadas
- Hacer una conferencia

Tenemos que seguir los pasos de la siguiente página







TellApp

Descarga mediante APK

En los dispositivos que no disponen de Play Store, la instalación de TellAPP debe realizarse mediante un archivo APK.

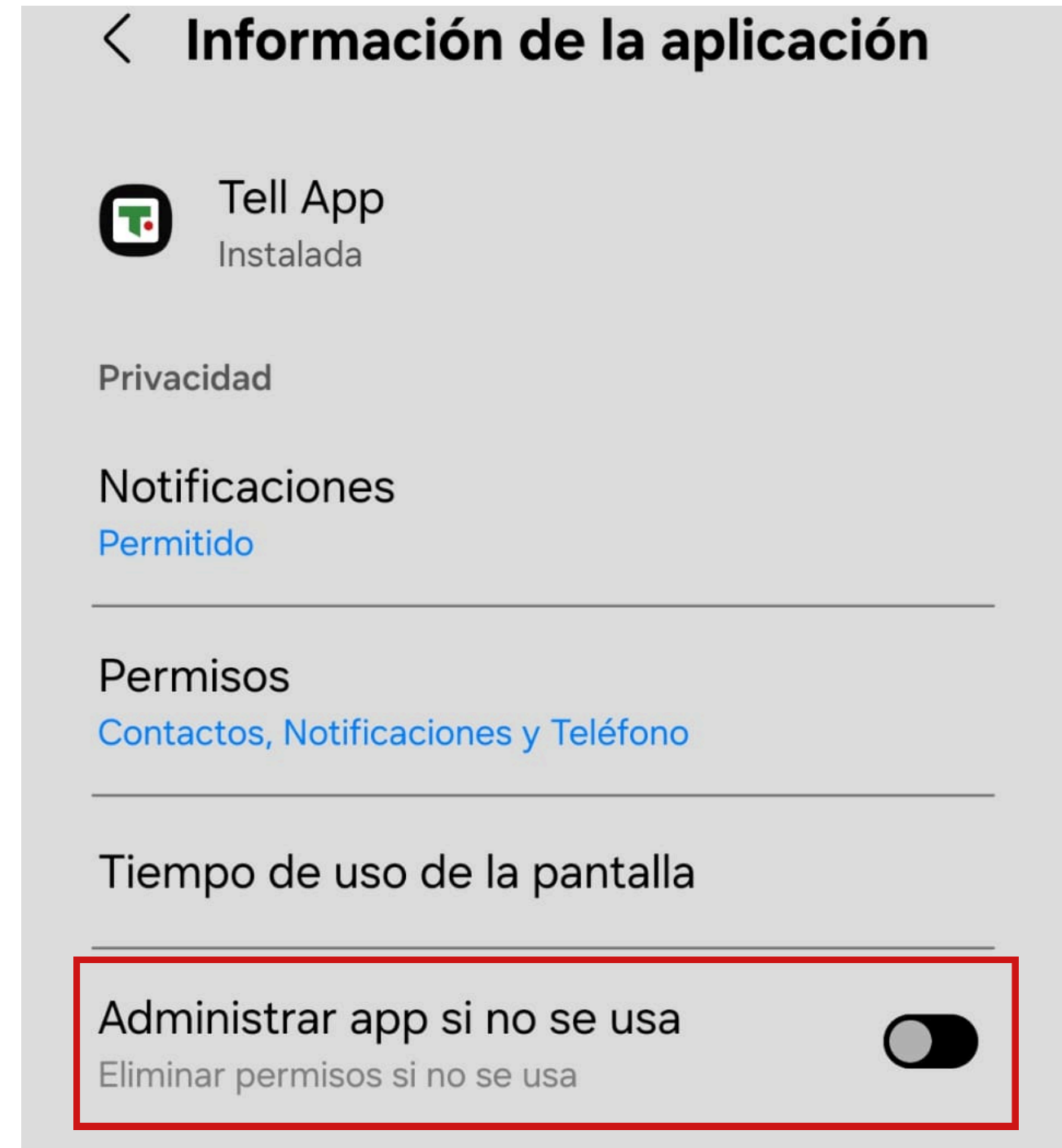
Para ello, indícanos las líneas en las que necesitas instalar la aplicación mediante APK y te enviaremos por SMS el enlace de descarga para que puedas instalarla fácilmente.





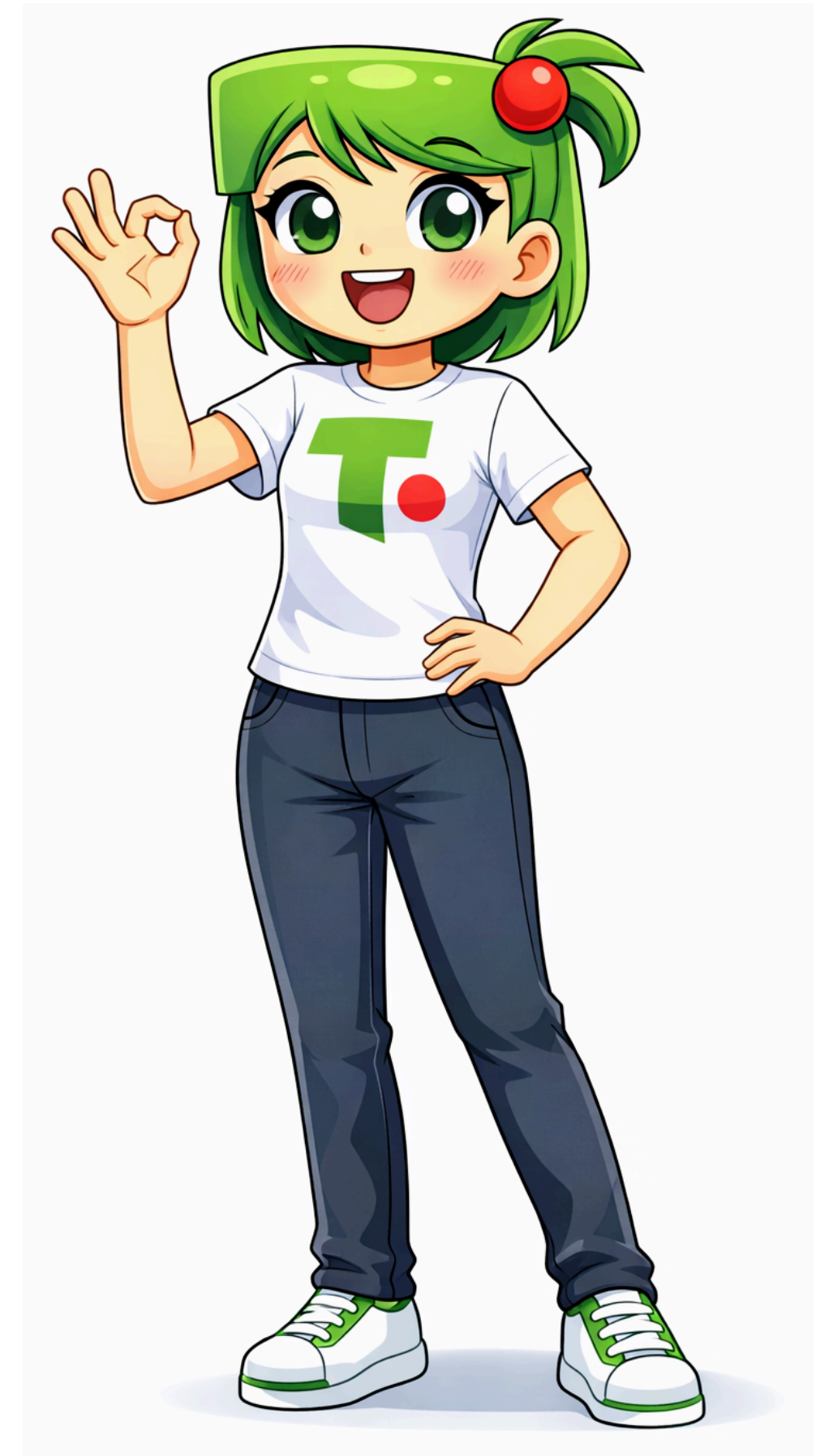
Administrar App si no se usa

Para evitar que Android limite TellAPP automáticamente, hay que desactivar la opción: "Administrar App si no se usa". Debe quedar desactivada para que TellAPP mantenga sus permisos y funcione correctamente en segundo plano.





Con estos pasos la instalación debería de salir bien, pero por supuesto, ante cualquier error o duda aquí estamos para ayudarte.





GRACIAS!



TellApp



EMAIL
clientes@tellapp.es

